

USBユーティリティ3・セットアップガイド (Ver1.0)

本書では、CDプレーヤーやデジタル・プロセッサー等でUSB経由のオーディオを楽しむために必要なユーティリティを、パーソナルコンピュータ(以下PCと略す)にインストール／アンインストールする手順、及び設定方法を説明しています。

※説明に使用している画面は、特に断りが無い限りWindows10の画面例です。

- ◆ユーティリティのインストールが済むまでは、CDプレーヤーやデジタル・プロセッサー等とPCを接続しないでください。
- ◆インストールを始める前に、実行中の他のアプリケーションは全て終了してください。
- ◆手順通りにインストールしなかった場合、正常に動作しないことがあります。
最悪の場合、Windowsの再インストールが必要となる場合があります。
- ◆このUSBユーティリティはWindows専用です。

サポートOS

Windows 7 (32bit/64bit)

Windows 8.1 (32bit/64bit)

Windows 10 (32bit/64bit)

- ◆MacintoshはUSBユーティリティのインストールは不要です(Mac OS X 10.7 Lion以降、動作確認済み)。お使いの音楽プレーヤーの出力デバイスを“Accuphase USB Audio Device3”に変更してください。その方法は、音楽プレーヤーのマニュアルをご参照ください。
- ◆音楽プレーヤー、及びそのアドイン・プログラムなどは、最新のバージョンをお使いください。
- ◆USB端子に接続したPCの設定や操作方法はPCの取扱説明書をご覧ください。
- ◆最新のUSBドライバ・ソフトウェアは弊社ホームページ<https://www.accuphase.co.jp/>上でご案内いたします。
- ◆USB3.0/2.0ポートをお使いください。USB1.1ポートでは176.4kHz以上のサンプリング周波数では動作しません。
- ◆USBユーティリティをアップデート(更新)する場合は、必ず古いUSBユーティリティをアンインストールしてからアップデートしてください。(その方法は→「V. USBユーティリティの修復／アンインストール」(6ページ)を参照)
- ◆本ユーティリティで下記製品のUSB入力を使うことはできません。
DC-950 / DC-901 / DP-720 / DP-560 / DP-550 / DP-430 / DP-410 / DC-37 / DAC-50 / DAC-40

I. USBユーティリティ3のインストールに必要なもの

- **PC** (パーソナルコンピュータ)
- **CD/DVDドライブ** (PCに内蔵されていない場合は外付けドライブを接続する)
- **USBユーティリティ3・CD** (CDプレーヤー／デジタル・プロセッサに付属)、または弊社ホームページからダウンロードした圧縮ファイル
- **USBケーブル** : USB2.0タイプBコネクタ付ケーブル(2m以内)

II. USBユーティリティ3のインストール手順

- 1 **CDプレーヤー／デジタル・プロセッサとPCの接続を外します。** 接続したままインストールすると正常にインストールしないだけでなく、最悪の場合Windowsの再インストールが必要になることがありますのでご注意ください。
- 2 PCを起動し、管理者権限でログオンします。
- 3 CDプレーヤー／デジタル・プロセッサ付属CDをお使いの場合、CDドライブにUSBユーティリティ3・CDをセットします。その後の説明は4に進んでください。
ダウンロードした圧縮ファイルを使う場合は適当なフォルダに保存した後、その圧縮ファイルを解凍してください。自動的にフォルダが作られます。以降の説明ではこのフォルダを“**解凍フォルダ**”と表記します。
- 4 Windowsキー+“R”キーを押し、“ファイル名を指定して実行”ウィンドウを表示させます。
ウィンドウ内の“参照…”ボタンをクリックし、開かれたウィンドウからCDドライブ(または解凍フォルダ)内のsetup(またはsetup.exe)を選択して“開く”ボタンをクリックします。

名前	更新日時	種類
WindowsInstaller3_1	2016/05/26 11:45	ファイル フォルダ
AccuphaseUsbAudioDevice3SwPkgSetup...	2016/05/26 14:00	Windows インストーラ パッケージ
setup.exe	2016/05/26 14:00	アプリケーション
USB_Uilities_3_Setup_Guide.pdf	2016/05/16 10:00	Adobe Acrobat Document
USBユーティリティ3・セットアップガイド.pdf	2016/05/16 10:00	Adobe Acrobat Document

図1. CDドライブ(解凍フォルダ)内の内容

- 5 その後のウィンドウで“OK”ボタンをクリックし、セットアップ・プログラムを実行してください。
◆ **セットアップ・プログラム実行時にユーザーアカウント制御(UAC)の画面が出ることがあります。** その時は、“Accuphase”、または“Savitech Corp.”などの文字が表示されていることを確認の上、“インストール”ボタンをクリックし、インストールを続けてください。

6 暫くすると、図2のようなウィンドウが表示されます。

7 “Next” ボタンをクリックします。インストールに必要な情報（インストール先フォルダ、ユーザの選択）などの入力を求められるので画面の指示に従い、インストールを進めてください。（これらの設定が分からない場合は何も変更せず、“Next” ボタンをクリックし続けてください）インストールが完了するまでには時間がかかる場合があります。



図2. セットアップ開始画面

8 暫くすると、図3のような画面が表示されます。

このままPCを再起動して良い場合は“はい”を、後で再起動する場合は“いいえ”をクリックしてください。PCを再起動すると、インストール終了です。（ドライバーを有効にする為には、PCの再起動が必要です）

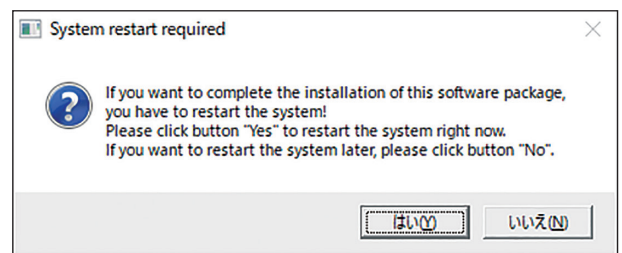


図3. 再起動の確認

Ⅲ. PCとの接続

ドライバーのインストールが終わったら、CDプレーヤー／デジタル・プロセッサの電源を入れ、PCをUSBケーブルで接続します。

◆ USB3.0/2.0ポートをお使いください。USB1.1ポートでは176.4kHz以上のサンプリング周波数では動作しません。また、2m以内のケーブルをご使用ください。

初回接続時のみ、タスクバーに“デバイスを使用する準備ができました”などのメッセージが表示されます。USBケーブル接続後、このメッセージが表示されるまでに時間がかかる場合がありますが、メッセージが表示されるまではUSBケーブルを抜かないでください。

以後、USBユーティリティを再インストールする等しない限り、このメッセージは表示されません。

Accuphase USB Audioコントロールパネル3を起動し、接続を確認します。

デスクトップの“Accuphase USB Audio Control Panel3”アイコンをダブルクリック(または、「スタートボタン」-「すべてのプログラム」-「Accuphase USB Audio Software3」から、「Accuphase USB Audio Control Panel3」をクリック)すると、図4(a)の様なウィンドウが表示されます。

もし、図4(b)の様にサンプリング周波数等が表示されないときは、下記をお試し下さい。

- ◆ USBケーブルの抜き差しまたはケーブルを変えることにより改善する場合があります。
- ◆ PC側のUSB出力端子(ポート)の接続場所を変えることにより改善する場合があります。
- ◆ USBハブは使用せず、PCに直接接続することをお勧めします。



図4. Accuphase USB Audioコントロールパネル3

IV. 再生時のサンプリング周波数、ビット数について

- ◆ この設定は、CDプレーヤー／デジタル・プロセッサとPCをUSBで接続しないと設定できません。
- ◆ 設定の変更は、音楽プレーヤーの再生を停止した状態で行ってください。また、変更した内容が有効になるタイミングは、音楽プレーヤーによって異なります。

●Direct Soundモードの時

お使いの音楽プレーヤーがDirect Soundモードで動作中は、PCから出力されるサンプリング周波数、ビット数を任意に設定することが出来ます。

※ Direct Soundとは … Windowsに標準搭載されている、PCの音声再生機能を拡張する技術の1つ。音楽プレーヤーによっては、“DS”と略して表示することもある。

① Accuphase USB Audioコントロールパネル3を起動します。

デスクトップの“Accuphase USB Audio Control Panel3”アイコンをダブルクリック(または、「スタートボタン」-「すべてのプログラム」-「Accuphase USB Audio Software3」から、「Accuphase USB Audio Control Panel3」をクリック)すると、図5の様なウィンドウが表示されます。

図5-①の部分はASIOモード時の表示窓です。Direct Soundモード時も“ASIO”という表記は変化しません。

- ◆ Accuphase USB Audioコントロールパネル3起動時にユーザーアカウント制御(UAC)の画面が出ることがあります。その時は、表示されている内容を良く確認の上、“はい”ボタンをクリックしてください。

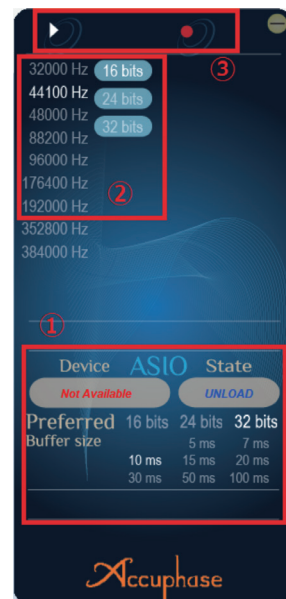



図5. Accuphase USB Audioコントロールパネル3

- ② 図5-②に示すサンプリング周波数、ビット数の一覧から、お好みのサンプリング周波数、ビット数に設定してください。ただし、Windowsの制限によりサンプリング周波数の上限が192000Hzに制限されます。また、音楽プレーヤーによっても、サンプリング周波数とビット数が制限されます。

◆ お使いの音楽プレーヤーがDirect Soundモードで動作中は、PCから出力されるビット数・サンプリング周波数はここでの設定が優先され、音楽プレーヤーの設定・音楽ファイルのデータには無関係になります。

◆ Accuphase USB Audioコントロールパネル3について

Accuphase USB Audioコントロールパネル3は、ウィンドウ右上のをクリックするとウィンドウは閉じられますが、プログラムは常駐します。再度ウィンドウを開く、または終了したい場合は、

- ① タスクバー、通知領域内のAccuphase USB Audioコントロールパネル3のアイコンを右クリックします。
“Show/Exit”と表示されます。
- ② ウィンドウを開く場合はShowを、終了したい場合はExitをクリックします。
また、四角で囲んだ図5-③の部分は動作しません。

●ASIOモードの時

お使いの音楽プレーヤーがASIOモードで動作中は、PCから出力されるサンプリング周波数、ビット数は基本的に音楽プレーヤー(ASIO)の設定、音楽ファイルのデータに従います。その時、Accuphase USB Audioコントロールパネル3には、動作中のサンプリング周波数、モードなどが表示されます。

※ ASIO(アジオ)とは … Steinberg社が開発した、サウンドドライバの規格名

各部の説明は次の通りです。

- ① 動作中のUSBデバイス名 (“USB Audio Device3”と表示)
- ② バッファのビット数、バッファサイズ
任意に設定することができます。PCMデータの再生ビット数はこの設定が優先され、音楽ファイルのビット数には無関係になります。
バッファサイズは、不具合無い範囲で極力小さい値にすることをお勧めします。
- ③ 再生中のデータ種類 (PCM/DSD64/DSD128/DSD256)
- ④ 動作モード

再生中のデータのチャンネル数、ビット数、サンプリング周波数、バッファサイズを表示します。音楽プレーヤー(ASIO)の設定によっては、音楽ファイルのデータと異なるサンプリング周波数、ビット数が表示されることがあります。
例えば、ASIO NativeモードでDSD64ファイルを再生すると、“32bits, 88200Hz”等と表示されたりします。

これでUSBユーティリティのセットアップは終了です。

後は音楽プレーヤーをインストールし、出力デバイスを“Accuphase USB 3”に変更すれば、高音質の音楽をお楽しみになれます。出力デバイスの変更方法などは、各音楽プレーヤーのマニュアルをご参照ください。

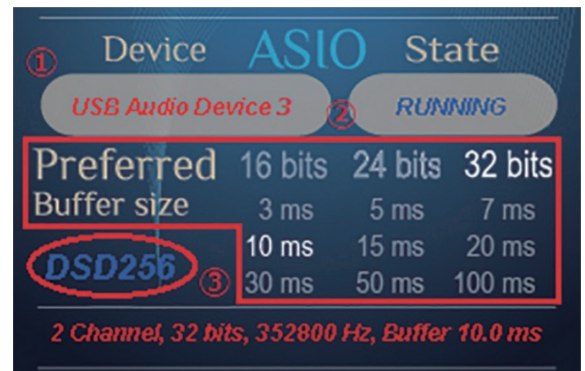


図6. ASIO動作中の表示
(Accuphase USB Audioコントロールパネル3)

V. USBユーティリティの修復／アンインストール

- ◆ 修復／アンインストールを行う時、CDプレーヤー／デジタル・プロセッサとPCはUSBケーブルで接続しないでください。
- ◆ Accuphase USB Audioコントロールパネル3は、一度起動すると終了させない限り常駐します。常駐した状態でUSBユーティリティの修復／アンインストールをしようとすると、警告メッセージが表示されます。その場合メッセージの内容を確認の上、処理を継続してください。
または、修復／アンインストール前に、Accuphase USB Audioコントロールパネル3を終了させてください。(その方法は→「Accuphase USB Audioコントロールパネル3について」(5ページ)を参照)

- 1 コントロールパネルを起動し、「プログラム」-「プログラムのアンインストール」(カテゴリ表示の場合)、または「プログラムと機能」(クラシック表示の場合)と進みます。図7の様な画面が現れます。

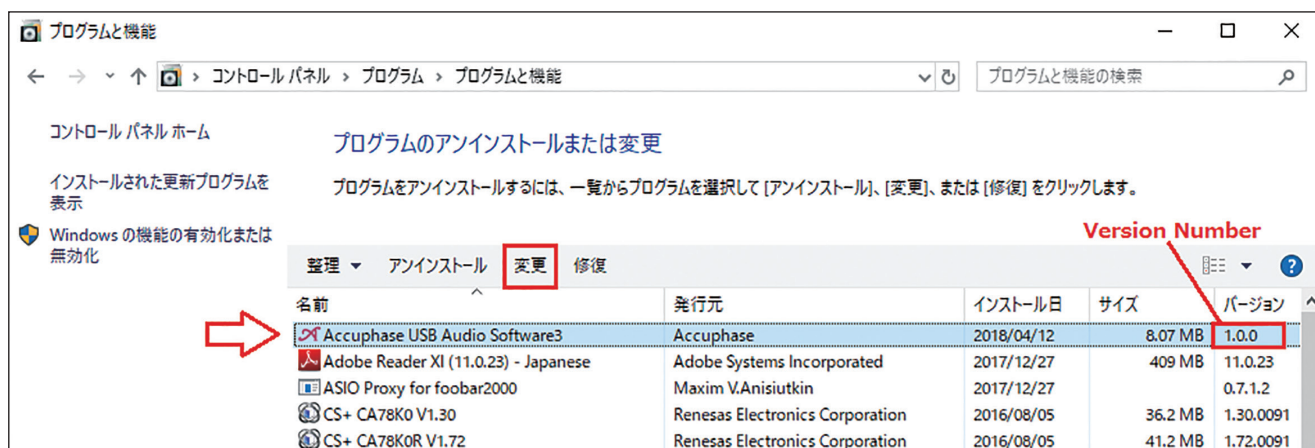


図7. コントロールパネル-プログラムのアンインストール画面

- 2 表示された一覧から“Accuphase USB Audio Software3”を選択(クリック)します。(図7、赤矢印部)
- 3 ウィンドウ上部にある、「変更」ボタン(図7、赤い四角の所)をクリックします。すると、図8の様な画面が現れます。
- 4 修復をする場合は“Repair”、アンインストールしたい場合は“Remove”側を選択してください。図8は、アンインストールする場合の状態を示しています。

- ◆ Repair/Remove実行時にユーザーアカウント制御(UAC)の画面が出ることがあります。その時は、“Accuphase”、または“Savitech Corp.”などの文字が表示されていることを確認の上、“はい”ボタンをクリックしてください。

“Finish”ボタンをクリックすれば、修復／アンインストールが始まります。“Installation Complete”というメッセージが出てきたら、修復／アンインストール終了です。“Close”ボタンをクリックして、ウィンドウを閉じてください。



図8. USBユーティリティの修復/アンインストール画面

補足1. USBユーティリティのバージョン確認方法

お使いのUSBユーティリティが最新かどうかを調べるために、バージョン番号を確認する必要があります。

- ① コントロールパネルを起動し、「プログラム」-「プログラムのアンインストール」(カテゴリ表示の場合)、または「プログラムと機能」(クラシック表示の場合)と進みます。図7(6ページ)の様な画面が現れます。
- ② 表示された一覧から“Accuphase USB Audio Software3”を探します。(図7、赤矢印部)
- ③ 画面右側、“バージョン”欄に書かれている数字がバージョン番号です。

◆ 最新のUSBユーティリティのバージョン番号は、弊社ホームページ<https://www.accuphase.co.jp/>上でご確認ください。

補足2. 音楽プレーヤーの設定方法について

代表的な音楽プレーヤーの設定方法につきましては、弊社ホームページ <https://www.accuphase.co.jp/> 上でご紹介しております。

※Windows、Windows7、Windows8.1、Windows10は米国Microsoft Corporationの登録商標です。

※Macintosh、Mac OSは米国Apple, Inc.の登録商標です。

※ASIOは独国Steinberg Media Technologies GmbHの登録商標です。

変更履歴

'20/6 II, III, IV章 修正

enrich life through technology



ACCUPHASE LABORATORY, INC.

アキュフェーズ株式会社

〒225-8508 横浜市青葉区新石川2-14-10

TEL.045-901-2771(代) FAX.045-901-8959

<https://www.accuphase.co.jp/>